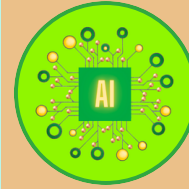




Sygeplejevidenskab.dk



Rianna Mie Bokk. Master's Thesis Techno-Anthropology, Aalborg University, Copenhagen Supervisor: Lars Botin
June 3th, 2022

Can Proximity be Reached at Distance? - A qualitative study exploring nurses' perspective on new camera surveillance at an intensive ward

Kan nærhed opnås på distance?

Rianna Mie Bokk, Intensivsygeplejerske, cand.scient, Klinisk sygeplejespecialist, Rigshospitalet Neurocentret Afdeling for Bedøvelse og Intensiv Behandling / NIA 6021. rianna.mie.bokk@regionh.dk

Baggrund

Afdeling for Bedøvelse og Intensiv Behandling og Innovationsafdelingen på Rigshospitalet 6021, så et behov for kameraovervågning af patienter, efter at have flyttet på enestuer i Nordfløjen. Af dette udsprang kameraovervågningsprojektet; "Nærhed på Distance", hvor kunstig intelligens (AI) genkender patients bevægemønstre og forudser uhensigtsmæssige bevægemønstre hos patienten på baggrund af intelligent læring af data, så sygeplejerskerne når de ikke er inde ved patienten får besked om en mulig fare. Kameraovervågningen har potentiale til at skabe patientsikkerhed gennem forbedring af observation og oplevelse af tryghed ved fysisk fravær af sygeplejersken, men sygeplejerskens perspektiv omkring fordele såvel som udfordringer ved implementering af denne nye teknologi er ubeskrevne.

Formål

Dette studie har til grundlag og undersøge sygeplejerskens perspektiv på hvordan kameraovervågning, kan være et redskab for sygeplejerskerne til tæt observation af patienten trods fysisk fravær. Desuden havde studiet til formål at identificere og beskrive udfordringer med implementering af den nye teknologi.

Følgende forskningsspørgsmål og underspørgsmål ligger til grund for undersøgelsen:

Hvordan kan kameraovervågning på en intensivafdeling støtte eller udfordre sygeplejersker i deres praksis med patienter, og hvordan kan eventuelle udfordringer overvindes?

- Hvad er de involverede aktørers visioner i implementeringen af kameraovervågning? Hvordan kan teknologi være med til og skabe relationer mellem mennesker og deres verden? Hvilke etiske overvejelser opstår, når man arbejder med ny teknologi, der involverer mennesker?

Metode

Empiriindsamlingen foregik ved litteratursøgning, deltagerobservation og indsamling af kvalitative semistrukturerede interviews fra fem sygeplejersker; brugerne af teknologien og én innovationssygeplejerske; teknologiens ekspert. Dataindsamlingen stod på fra februar til marts 2022. Tematisk analyse blev anvendt til at analysere data og resultater.

Resultater

Studiets tema afslører, at der er forskellige måder at forstå, hvordan man bruger kameraovervågning blandt sygeplejersker og eksperter. Undersøgelsen er kommet frem til, at der er udfordringer forbundet med implementering af en ny teknologi, disse udfordringer skal løses for at teknologien skal lykkes, derfor skal der være et grundlæggende regelsæt for hvordan og til hvem teknologien skal bruges. Derudover kræves der en kulturændring på afdelingen.

Konklusion

Der skal være fokus på tværfagligt samarbejde imellem de forskellige arbejdsgrupper, og sygeplejerskerne skal høres og inddrages i processer, derfor er der udarbejdet 8 anbefalinger til afdelingen. Resultaterne kan være med til at give et indblik i sygeplejerskens perspektiv og vigtigheden af brugerinddragelse. Derudover, kan kameraovervågningen i fremtiden være med til at patientsikre og diagnosticere.

Implikationer for praksis

undersøgelsen som ligger til grund for specialeafhandlingen giver en baggrundsviden om de barrierer og etiske overvejelser, der kan være i forbindelse med implementering af ny teknologi.

Kameraovervågning eller kameramonitorering af kritisk syge patienter har potentialet til, at bidrage til øget patientsikkerhed gennem fokuseret og forbedret observation af patienten. Det bidrager blandt andet til en oplevelse af tryghed ved fysisk fravær af sygeplejersken, når de må forlade patienten fra en enestue. Studiet fokuserede på sygeplejerskernes perspektiv på kameramonitorering og om de som faggruppe kunne forestille sig, at et sådan system kunne give dem tryghed og nærhed i den kliniske praksis. Studiet kan bruges som inspiration til at belyse vigtigheden af brugerinddragelse i forbindelse med indførelse af ny teknologi. Brugere skal tidligt i processen tilgås med åbenhed og inddragelse, når ny teknologi skal indføres, for at skabe ejerskab over teknologien.

Implementering i praksis

Det vedhæftede speciale fokuserede på den tidlige fase af den teknologiske udvikling af Migo projektet. Siden er sket meget. Den løbende inddragelse af sygeplejersker har formet løsningen og mange test er lavet. Der kommer løbende opdateringer på kamera og software. Disse versioner testes med klinisk personale og udviklere i et innovationslaboratorium, der er en integreret del af Neurointensiv afdeling på Rigshospitalet. Systemet kører i testdrift i afdelingen og en regelret implementering starter når systemet er MDR/CR godkendt i efteråret 2024.

[Tilgå kandidatafhandlingen](#)